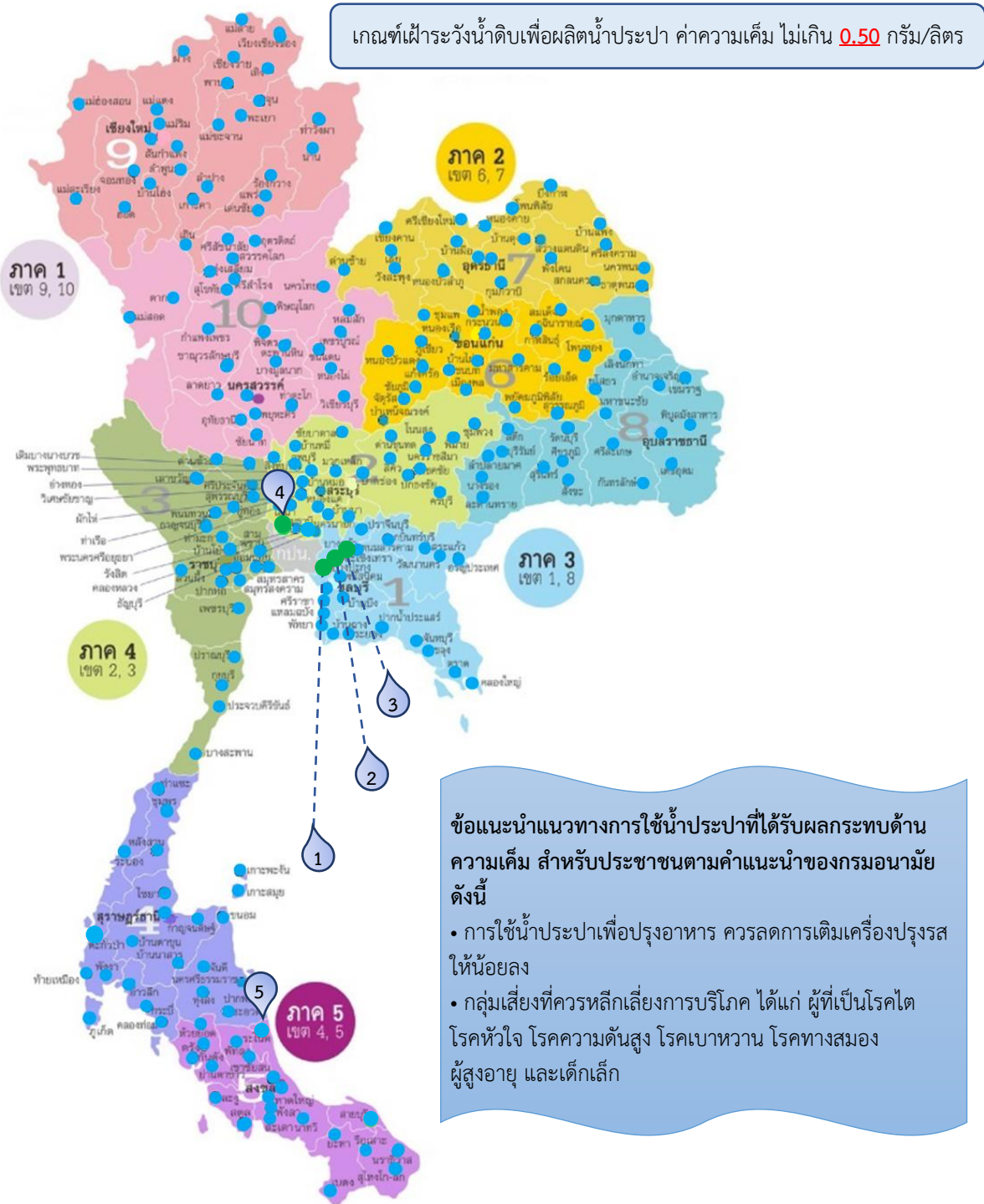


จากสถานการณ์น้ำทะเลหนุนสูง ทำให้น้ำเค็มรุกเข้ามาส่งผลกระทบต่อคุณภาพน้ำดิบของแหล่งน้ำที่ใช้ผลิตน้ำประปา ปัจจุบันมี กปภ.สาขา ที่ได้รับผลกระทบด้านความเค็ม จำนวน 5 แห่ง ได้แก่ บางปะกง บางคล้า ฉะเชิงเทรา ปทุมธานี และระโนด

## กปภ.สาขา 5 แห่ง ที่เฝ้าระวังค่าความเค็มจากน้ำทะเลหนุนสูง

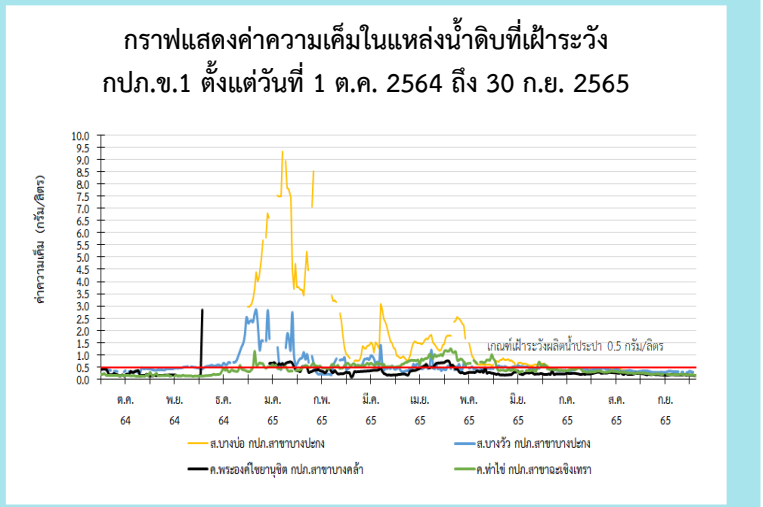


ข้อเสนอแนะแนวทางการใช้น้ำประปาที่ได้รับผลกระทบด้านความเค็ม สำหรับประชาชนตามคำแนะนำของกรมอนามัย ดังนี้

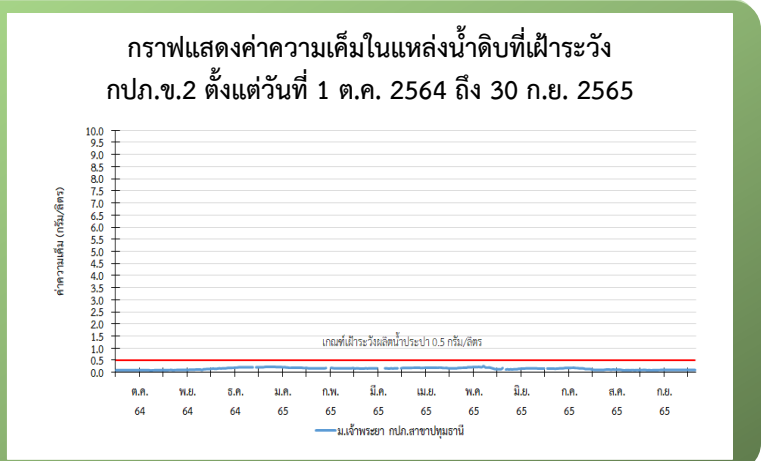
- การใช้น้ำประปาเพื่อปรุงอาหาร ควรลดการเติมเครื่องปรุงรสให้น้อยลง
- กลุ่มเสี่ยงที่ควรหลีกเลี่ยงการบริโภค ได้แก่ ผู้ที่เป็นโรคไต โรคหัวใจ โรคความดันสูง โรคเบาหวาน โรคทางสมอง ผู้สูงอายุ และเด็กเล็ก

### ข้อมูลคุณภาพน้ำดิบรายวัน ตั้งแต่ 26 - 30 ก.ย. 2565

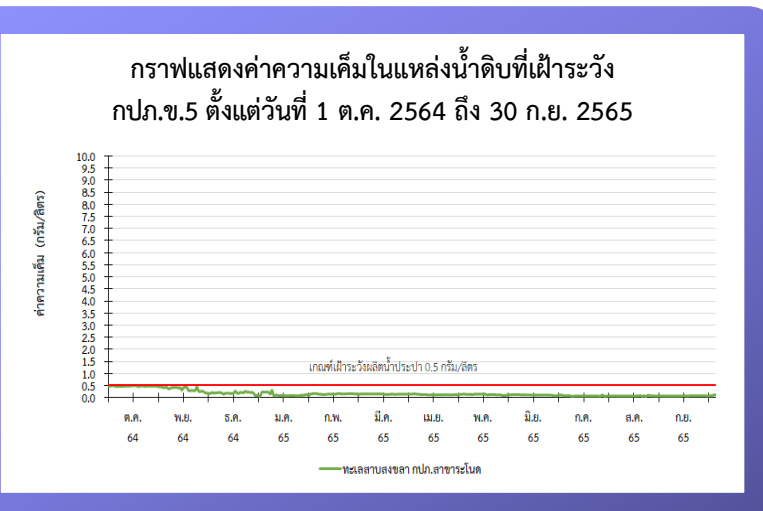
- กปภ.สาขาบางปะกง**
- สระพักน้ำดิบบางบ่อ (รับน้ำดิบจากคลองพระองศ์ไชยานุชิต)  
ค่าความเค็ม **0.33** กรัม/ลิตร (ข้อมูลถึงวันที่ 27 ส.ค. 2565 เนื่องจาก ณ ปัจจุบันสระพักน้ำดิบบางบัว รับน้ำดิบจากสระพักน้ำดิบบางบ่อเพียงแหล่งเดียว จึงวัดคุณภาพน้ำที่สระพักน้ำดิบบางบัวเท่านั้น)
  - สระพักน้ำดิบบางบัว (รับน้ำจากคลองพระองศ์ไชยานุชิต สระพักน้ำดิบบางบ่อ)  
ค่าความเค็ม **0.28 - 0.33** กรัม/ลิตร
- 2 กปภ.สาขาบางคล้า : คลองพระองศ์ไชยานุชิต**  
ค่าความเค็ม **0.16 - 0.18** กรัม/ลิตร
- 3 กปภ.สาขาฉะเชิงเทรา : คลองท่าไข่**  
ค่าความเค็ม **0.16 - 0.18** กรัม/ลิตร



- กปภ.ข.2**
- 4 กปภ.สาขापทุมธานี : แม่น้ำเจ้าพระยา**  
ค่าความเค็ม **0.10** กรัม/ลิตร



- กปภ.ข.5**
- 5 กปภ.สาขาระโนด : ทะเลสาบสงขลา**  
ค่าความเค็ม **0.08 - 0.13** กรัม/ลิตร



- หมายเหตุ**
- กปภ.สาขา
  - กปภ.สาขาเฝ้าระวัง ที่พบค่าความเค็มในน้ำดิบสูงกว่าเกณฑ์เฝ้าระวังความเค็มในการผลิตน้ำประปา เนื่องจากสถานการณ์น้ำทะเลหนุนสูง
  - กปภ.สาขาเฝ้าระวัง ที่พบค่าความเค็มในน้ำดิบอยู่ในเกณฑ์เฝ้าระวังความเค็มในการผลิตน้ำประปา

เวลาเก็บตัวอย่าง : กปภ.สาขापทุมธานี เก็บตัวอย่างน้ำดิบ ณ เวลา 12.00 น.  
กปภ.สาขาบางปะกง บางคล้า ฉะเชิงเทรา และระโนด เก็บตัวอย่างน้ำดิบ ณ เวลา 8.00 น.  
ที่มาของข้อมูลคุณภาพน้ำ : กปภ.สาขา และงานควบคุมคุณภาพน้ำ